

Aspecte referitoare la biologia și etologia cocoșului de mesteacăn

Dan LUNGU

1. Localizarea geografică a zonei studiate

Fondul cinegetic studiat este localizată în nordul României fiind cuprins pe teritoriul județului Maramureș. Suprafața de fond cinegetic luată în studiu are în componența sa forme de relief variate de deal până la culmile pietroase ale munților partea nordică fiind granița cu Ucraina, în partea de sud județul Bistrița . Pentru definitivarea cercetărilor s-au luat în studiu fondul de vânătoare Cisla al cărui gestionar este Asociația Județeană a Vânătorilor și Pescarilor Sportivi Baia Mare și fondul de vânătoare Pietrosul care este gestionat de Direcția Silvică Baia Mare, Ocolul Silvic Borșa.

2. Metode utilizate în cercetare pentru cunoașterea speciei.

Scopul cercetărilor de față este de a obține datele necesare în vederea unei mai bune cunoașteri a etologiei și ecologiei speciei, informații care rezultă din studiul efectuat asupra indivizilor din cadrul acestei populații aflați în libertate. În privința elucidării acestor probleme s-a folosit metoda observațiilor.

Cunoașterea principalului reprezentant al fam. Tetraoide, *Lyrurus tetrix*, declarat monument al naturii comportă un interes deosebit din partea specialiștilor și în zilele de astăzi, deoarece efectuarea unor astfel de observații se desfășoară destul de greu datorită faptului că indivizii acestei specii care populează în prezent Carpații Orientali de nord sunt în număr extrem de mic, iar arealul lor este destul de restrâns (fig. 1).

În acest sens s-au luat în considerare următoarele aspecte: efectivul acestei populații, aspectele privind pontă, hrana consumată. Pentru cunoașterea hranei s-a făcut analiza excrementelor descoperite cu ocazia deplasărilor în teren.

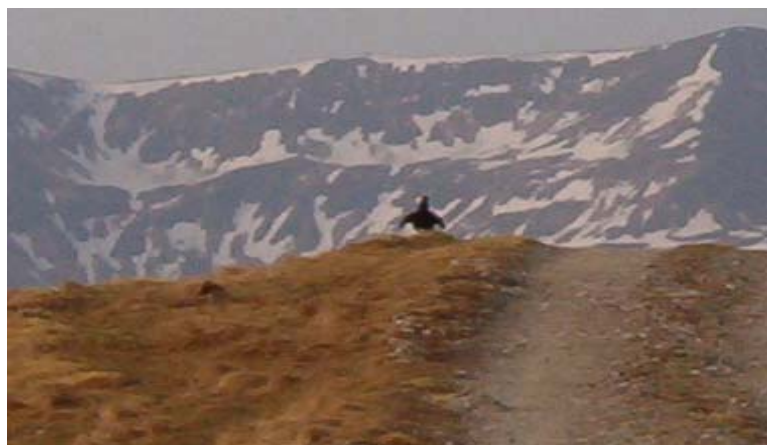


Figura 1. Cocoș de mesteacăn – rotit, faza de turuit
Figure 1. European black grouse – mating behavior, first phase

3. Prezentarea mediului de viață

Biotopul acestei populații îl constituie jnepenișurile, formațiunile de ienupăr și inelul de pădure de molid ce înconjoară golurile de munte (Cotta V., Bodea M. 1969). Zonele subalpine din țara noastră unde cocoșul de mesteacăn coabitează împreună cu alte specii sunt amenințate în momentul de față fiind modificate permanent datorită influenței factorului antropic. Cu toate că în ultima perioadă au fost înființate parcuri naționale și în zilele de astăzi se constată distrugerii ale jnepenișurilor prin tăieri în vederea extinderii pășunilor, formațiuni arbustive care constituie parte a adăpostului indivizilor din această specie.

4. Rotitul cocoșului de mesteacăn

Este bine cunoscut faptul că locurile de rotit sunt situate de obicei în apropierea terenurilor mlăștinoase, pe lângă formațiunile de ienupăr s-au jneapăn în care se găsește uneori, diseminat molidul. Semnul care trădează prezența indivizilor din cadrul populațiilor de cocoși primăvara, vara și toamna, în zonă și existența acestor locuri de rotit, este dat în primul rând de excremente. Dacă acestea sunt vechi au culoare maro deschis spre galben murdar iar zăpada din timpul iernii le face să se sfărâme foarte ușor. Excrementele în perioada de împerechere sunt de culoare verde cu pete albe. Acestea au forme eliptice s-au helicoidale și pot fi descoperite sub tufe de jneapăn, ienupăr sau în câmp deschis. Identificarea locurilor în care rotește cocoșul de mesteacăn se face în general dimineața. De regulă prima pasăre care cântă înainte de ivirea zorilor este ciocârlița. După primele două triluri ale acesteia cântă nagâțul, iar după al treilea începe să cânte cocoșul de mesteacăn. În general indivizii maturi sunt prezenți la locul de rotit în momentul în care ciocârlița începe să cânte iar cei tineri vin în zbor mai târziu. Ei rotesc de obicei în punctele cele mai înalte de pe pășunile alpine sau pe culmi, locuri alese astfel încât câmpul de observație să fie destul de mare pentru a reuși să observe la timp eventualii dușmani. Momentele de atenție din timpul acestui ritual sunt întrerupte de un șuierat (Filipașcu 1971) asemănător cu sunetul unui vânt puternic de scurtă durată (3-4 secunde), la final prelungit, repetat de mai multe ori, timp în care cocoșul ține ciocul larg deschis și gâtul ridicat (fig. 2, a). În diminețile liniștite poate fi auzit de la distanța de 150-200 m. După terminarea acestei prime strofe de cântec, care este însoțită de sărituri zgomotoase, a căror înălțime este cuprinsă între 1-2 m, cocoșul revine pe sol, aproximativ pe locul de unde s-a ridicat. Primul șuierat se aude în jurul orei 4,30. În timpul șuieratului au loc și luptele între cocoșii de mesteacăn, în urma cărora apar învingătorii. În locul unde rotesc cocoșii de mesteacăn stă întotdeauna un exemplar de pază care de cele mai multe ori este foarte greu de identificat. Dacă acesta observă o schimbare cât de mică în apropierea locului de rotit, dă semnalul de alarmă, iar ceilalți semeni ai săi se împart și își iau zborul imediat, retrăgându-se în alte locuri liniștite de pe cuprinsul pășunii alpine, unde își continuă ritualul. Continuarea rotitului în cazul menționat anterior, are loc numai atunci când acesta este în toi. Următorul tip de

cântec cuprinde sunete emise continuu, ce ar putea fi comparate cu susurul apei unui izvor sau cu un gângurit asemănător celui de guguștiuc, denumit de specialiștii în domeniu „turuit” (Filipașcu, 1961). În acest timp cocoșul stă pe loc sau se rotește în jurul unui punct de pe pământ sau în vârful unui arbore, este înfioat, poartă coada în formă de liră deschisă, ridicată, iar aripile îi sunt îndreptate spre sol. Al treilea tip de sunet pe care îl emite cocoșul, este foarte scurt și se aseamănă cu un cârâit scurt, aproximativ asemănător cu cel al cocoșului de munte, după ce s-a așezat seara în arborele din „bătaie”. Acest sunet poate fi auzit când un cocoș care rotește așezat pe lujerul terminal al unui molid drapelat sau jneapăn se dezechilibrează, iar uneori este folosit ca semnal de alarmă în momentul în care au sesizat un pericol. În toiu perioada menționată anterior, cocoșii rotesc mai mulți la un loc la distanțe metrice unul de altul, motiv pentru care se iscă și luptele între aceștia datorită apropierii dintre indivizi. Dacă nu sunt deranjați în timpul rotitului cocoșii cântă până la orelor 6-7, iar în momentul în care consideră că sunt amenințați își iau zborul (fig. 2. b). În zilele însorite când este toiu perioadei de rut se pot întâlni cocoși răzleți, care rotesc până târziu în jurul orei 8,30. Peste zi se deplasează putând fi observați în terenurile din vecinătatea acestor zone în căutarea hranei. Parte dintre aceștia se retrag seara spre locurile de rotit în apropierea cărora probabil rămân în cursul nopții. La sfârșitul perioadei de împerechere rotesc în câmp deschis, la distanțe mari de cca. 50-60m, unii dintre ei așezați în vârful arborilor, iar alții pe sol.



Figura 2. Coccoș de mesteacăn – rotit, faza de fluierat (a); Coccoș de mesteacăn în zbor (b)

Figure 2. European black grouse – mating behavior, second phase (a) European black grouse’s flight (b)

Urmare a observațiilor efectuate s-a constatat că acest ritual începe spre sfârșitul lunii aprilie și se continuă până în a doua jumătate a lunii mai în funcție de factorii climatici. În diminețile de vară pe pășunile alpine pot fi observați indivizi ai acestei specii, solitari. (Frank 1970) Toamna a fost semnalată prezența cocoșilor de mesteacăn în grupuri relativ mici în apropierea locurilor de rotit, dar nu s-au sesizat manifestări de nuntă prin cântec asemănătoare cu cele din perioada de primăvară.

5. Concluzii

Efectivele acestei specii au suferit în timp o serie de fluctuații negative care au fost determinate de factorii antropici. De-a lungul timpului aceste viețuitoare s-au dovedit a fi mai docile adaptându-se, supraviețuind și trecând peste presiunile pe care le-a efectuat omul asupra acestei specii prin perturbarea mediului de viață ca urmare a trecerii războaielor, construirii platformelor de foraj pentru prospecțiuni geologice în pășunile situate în zona subalpină, paza turmelor de oi cu câini și pășunatul care a persistat din cele mai vechi timpuri până în prezent.

Cercetările efectuate urmăresc o cunoaștere a biologiei și etologiei acestei specii necesară în vederea sensibilizării factorilor responsabili pentru a da un impuls acțiunilor de conservare științifică a cocoșului de mesteacăn. Urmare a studierii acestei specii se pot obține rezultate deosebite în vederea cunoașterii particularităților trofice, efectuarea unei evaluări corecte a efectivului, cunoașterea particularităților ecologice ale speciei precum și a diversității manifestărilor etologice ale cocoșului de mesteacăn.

În vederea menținerii și creșterii efectivelor de indivizi din cadrul acestei populații, ar fi necesar ca în zonele în care a fost identificată prezența lor să se întreprindă acțiuni în vederea protejării speciei. În acest sens ar fi recomandat să se organizeze o serie de acțiuni de combatere a vulpilor iar câinii folosiți la paza turmelor de oi să fie purtați în lesă, pentru a nu descoperi și distruge pontele depuse de găini pe sol. De asemenea ar fi necesar ca pășunatul să fie interzis, sau ar fi indicat ca urcarea la munte a turmelor de oi să se facă mai târziu, după ce toți indivizii tineri ai acestei specii au învățat să zboare.

Bibliografie

- Cotta V., Bodea M., 1969 - Vânatul României - Editura Agrosilvică de stat - București
Frank R., 1970 - Cocoșul de mesteacăn, Nord, Revista CUAS Inst. Ped. Baia Mare
Filipașcu Al. 1971, - Contribuții la cunoașterea avifaunei Maramureșului, Rev. Muz., VIII, 5.
Filipașcu Al., 1961, Avifauna cinegetică a Masivului Ineu, VPS, 7.

Abstract

Aspects concerning the biology and etology of the black grouse

The paperwork wants to draw the attention on a species, which is not paid attention to enough, and this is the black grouse. The target of the paper is to draw the attention of the responsible factors in order to give an impetus the conservation activities of the areas where this species lives and it's endangered because of the anthropic factor.

Keywords: black grouse, ecology, etology.